

RFGB-20, RFGB-40, RFGB-220, RFGB-240

Dotykové skleněné ovladače



iNELS
RF Control

RFGB-20



RFGB-40



RFGB-220



RFGB-240



NOVÝ ZPŮSOB PROGRAMOVÁNÍ!

Charakteristika

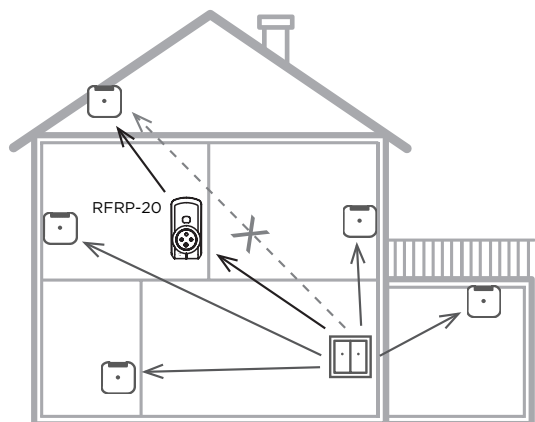
- Skleněný dotykový ovladač je designovým prvkem systému RF Control a je k dispozici v elegantní černé a bílé variantě.
- Tloušťka pouhých 8 mm.
- RFGB-20 / RFGB-220: 2 kapacitní tlačítka umožňují ovládat 2 prvky.
- RFGB-40 / RFGB-240: 4 kapacitní tlačítka umožňují ovládat 4 prvky.
- Po stisku tlačítka vysílá nastavený povel (ON/OFF, stmívání, časové vypnutí/zapnutí, vytažení/zatažení). Vysílání povelu je indikováno červenou LED.
- Možnost nastavení scén, kdy jedním stiskem ovládáte více prvků iNELS RF Control.
- Zadní základna umožňuje přišroubování na instalační krabici, přilepení oboustrannou páskou nebo pouhé položení na stůl.
- Bateriové napájení (2x 3 V baterie CR 2032 - součást balení) s životností cca 2 roky dle četnosti užívání.
- Dosah až 200 m (na volném prostranství), v případě nedostatečného signálu mezi ovladačem a prvkem použijte opakovač signálu RFRP-20 nebo prvky s protokolem RFIO2, které tuto funkci podporují.
- Komunikační frekvence s protokolem RFIO.

Opciones de control

RF ovladači lze ovládat:

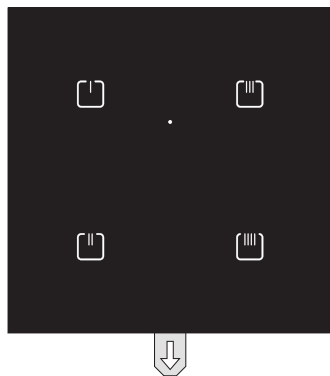
- spínače
RFSA-11B, RFSA-61B, RFSA-62B, RFSA-61M, RFSA-66M, RFSAI-61B, RFSC-11, RFSC-61, RFUS-11, RFUS-61, RFJA-12B
- stmívače
RFDA-73/RGB, RFDA-11B, RFDA-71B, RFDEL-71B, RFDEL-71M, RFDSC-11, RFDSC-71, RFDAC-71B
- osvětlení
RF-RGB-LED-550, RF-White-LED-675

Prostup radiofrekvenčních signálů různými stavebními materiály



60 - 90 %	80 - 95 %	20 - 60 %	0 - 10 %	80 - 90 %
cihlové zdi	dřevěné konstrukce se sádrokart. deskami	vyztužený beton	kovové přepážky	běžné sklo

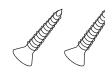
Obsah balení



Oboustraný lepicí štítek - 4x



Montážní přípravek (s držáky) - 1x



Šroub - 2x



Baterie* - 2x

* Baterie jsou vloženy ve výrobku. Před prvním použitím tahem ve směru šipky odstraňte izolační pásku kontaktů baterie.

Indikace, nastavení

Nově vyrobené ovladače pracují v režimu datového protokolu RFIO2.

Tyto ovladače se do aktorů zaučují odlišným způsobem než doposud. Bylo tím mimo jiné eliminováno riziko nechtěného zaučení jiného nahodile se vyskytujícího ovladače v dosahu. Ovladače je i nadále možno přepnout do režimu takzvané kompatibility, a zaučovat jednodušším (starším způsobem).

Režim, ve kterém se ovladače nachází je změněn a indikován po 8-mi vteřinovém stisku tlačítka prog. Led dioda pod tlačítkem po dobu stisku svítí, po uplynutí 8-mi vteřin indikuje zvolený režim odlišnými intervaly blikání. Režim se změní při každém takovém stisku tlačítka na opačný.

Režim RFIO2

= Dvojblík (blik, blik, mezera, blik, blik)

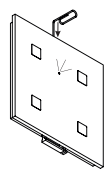
Režim Kompatibility

= Rychlé blikání (blik, blik, blik, blik, blik)

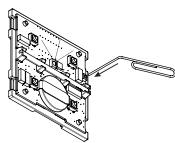
Zaučování ovladačů do aktorů v režimu RFIO2

Pokud je ovladač používán v režimu RFIO2, pak pro zaučování ovladače do aktorů je nutno do zaučovacího režimu přepnout nejen aktor (dle návodu k aktoru), ale také ovladač a to následujícím způsobem:

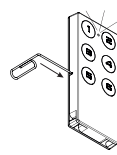
- na ovladači, převodníku stiskneme tlačítko prog. Na dobu delší než 1 vteřina a následně uvolníme.
- led dioda se rozblíká ve vteřinovém intervalu, necháme blikat.
- aktivujeme programovací režim na aktoru a to stiskem prog. tlačítka na dobu delší než 1 vteřina. Aktor se uvede také do programovacího režimu.
- počtem stisků ovládacích tlačítek nebo vstupů (převodníku) zvolíme požadovanou funkci.
- programovací režimy na ovladači i aktoru ukončíme stiskem prog. tlačítka na dobu kratší než jedna vteřina. Led přestane blikat.



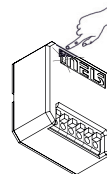
Vhodným nástrojem (kancelářská sponka, šroubovák) zatlačíme na ovládací trn. Povysunou se baterie a uvolní se chod programovacího tlačítka.



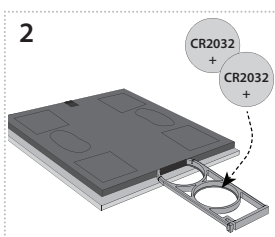
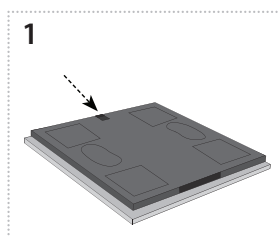
Po sundání ovládacích klapek je přístupné programovací tlačítko.



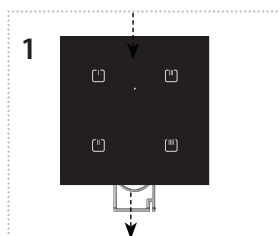
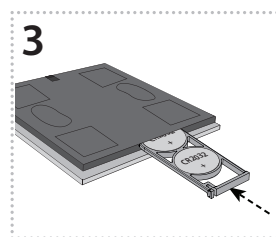
Vhodným tenkým nástrojem se ovládá programovací tlačítko.



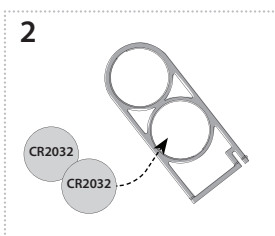
Vložení a výměna baterie



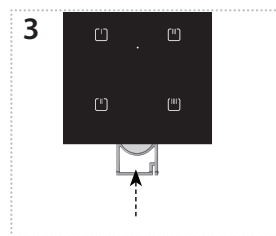
nebo



Stiskem otevřete zásuvný držák pro baterie (pro otevření můžete použít plochý šroubovák).



Baterie CR2032 zasuňte do držáku baterie. Pozor na polaritu.



Držák zasuňte do přístroje.

Při výměně nikdy nekombinujte nové a staré baterie! Vždy je třeba vyměnit obě baterie současně za nové.

Technické parametry

	RFGB-20	RFGB-40	RFGB-220	RFGB-240
Napájecí napětí:	2x 3 V baterie CR 2032			
Životnost baterií:	cca 2 roky dle četnosti užívání			
Indikace přenosu:	červená LED			
Počet kapacitních tlačítek:	2	4	2	4
Komunikační protokol:	RFIO			
Frekvence:	866–922 MHz			
Způsob přenosu signálu:	jednosměrně adresovaná zpráva			
Dosah:	na volném prostranství až 200 m			
Další údaje				
Pracovní teplota:	-10 ... +50 °C			
Pracovní poloha:	libovolná			
Upevnění:	lepením, šroubováním			
Krytí:	IP20			
Stupeň znečištění:	2			
Rozměry:	94 x 94 x 8 mm		100 x 100 x 8 mm	
Hmotnost:	122 g	122 g	122 g	122 g
Související normy:	EN 60669, EN 300 220, EN 301 489 směrnice RTTE, NVČ.426/2000Sb (směrnice 1999/ES)			

Upozornění:

Při instalaci systému iNELS RF Control musí být dodržena minimální vzdálenost mezi jednotlivými prvky 1 cm. Mezi jednotlivými prvky musí být rozestup minimálně 1s.

Podrobnější informace naleznete v Instalačním manuálu iNELS RF Control:
<https://www.elkoep.cz/katalogy>

Tímto ELKO EP, s.r.o. prohlašuje, že typ rádiového zařízení RFGB-20, RFGB-40, RFGB-220, RFGB-240 je v souladu se směrnicemi 2014/53/EU, 2011/65/EU, 2015/863/EU a 2014/35/EU. Úplné znění EU prohlášení o shodě je k dispozici na těchto internetových stránkách:

www.elkoep.cz/rfgb-20---skleneny-ovladac
www.elkoep.cz/rfgb-20b--skleneny-ovladac
www.elkoep.cz/rfgb-40w--skleneny-ovladac
www.elkoep.cz/rfgb-40b--skleneny-ovladac

www.elkoep.cz/dotykovy-skleneny-ovladac-rfgb-220w
www.elkoep.cz/dotykovy-skleneny-ovladac-rfgb-220b
www.elkoep.cz/dotykovy-skleneny-ovladac-rfgb-240w
www.elkoep.cz/dotykovy-skleneny-ovladac-rfgb-240b

Varování

Návod na použití je určen pro montáž a pro uživatele zařízení. Návod je vždy součástí balení. Instalaci a připojení mohou provádět pouze pracovníci s příslušnou odbornou kvalifikací, při dodržení všech platných předpisů, kteří se dokonale seznámili s tímto návodem a funkcí prvku. Bezproblémová funkce prvku je také závislá na předchozím způsobu transportu, skladování a zacházení. Pokud objevíte jakékoliv známky poškození, deformace, nefunkčnosti nebo chybějící díl tento prvek neinstalujte a reklamujte jej u prodejce. S prvkem či jeho částmi se musí po ukončení životnosti zacházet jako s elektronickým odpadem. Před zahájením instalace se ujistěte, že všechny vodiče, připojené díly či svorky jsou bez napětí. Při montáži a údržbě je nutné dodržovat bezpečnostní předpisy, normy, směrnice a odborná ustanovení pro práci s elektrickými zařízeními. Nedotýkejte se částí prvku, které jsou pod napětím - nebezpečí ohrožení života. Z důvodu prostupnosti RF signálu dbejte na správné umístění RF prvků v budově, kde se bude instalace provádět. RF Control je určen pouze pro montáž do vnitřních prostor. Prvky nesmí být instalovány do kovových rozvaděčů a do plastových rozvaděčů s kovovými dveřmi - znemožní se tím prostupnost radiofrekvenčního signálu. RF Control se nedoporučuje pro ovládání přístrojů zajišťujících životní funkce nebo pro ovládání rizikových zařízení jako jsou např. čerpadla, el. topidla bez termostatu, výtahy, kladkostroje ap. - radiofrekvenční přenos může být zastíněn překážkou, rušen, baterie vysílače může být vybita ap. a tím může být dálkové ovládání znemožněno.

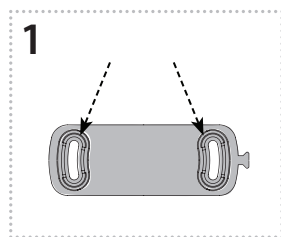
Bezpečná manipulace s přístrojem



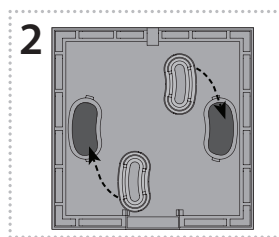
Při manipulaci s přístrojem bez krabičky je důležité zabránit kontaktu s tekutinami. Přístroj nikdy nepokládejte na vodivé podložky a předměty, nedotýkejte se zbytečně součástek na přístroji.

Montáž

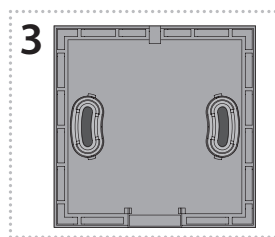
Volně položené



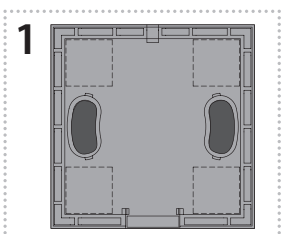
1
Z montážního přípravku vytlačte držáky.



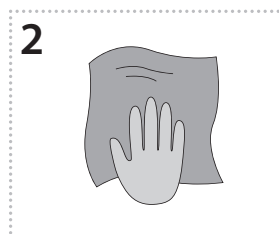
2
Držáky zatlačte do otvorů.



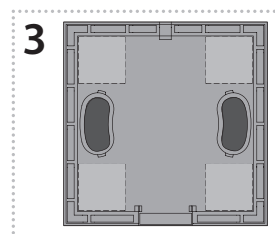
Lepení



1
Sloupněte jednu ochrannou vrstvu na oboustranných lepicích štítcích a přilepte je na vyznačená místa na ovladači.

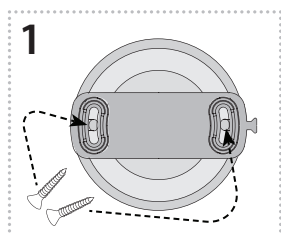


2
Místo, kde chcete mít umístěn ovladač, dle typu povrchu očistěte (zbavte prachu či odmastěte).

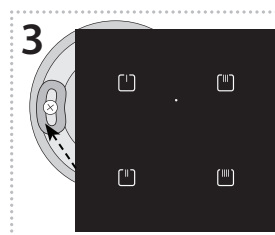
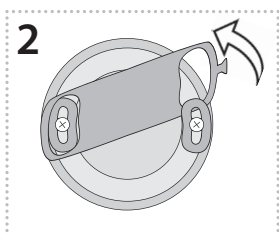


3
Sloupněte druhou ochrannou vrstvu na oboustranných lepicích lístcích a ovladač umístěte na připravené místo.

Šroubováním



1
Na krabici KU přiložte montážní přípravek a přišroubujte.



3
Nacvakněte ovladač.